



DARLINGTON
Borough Council

السلامة من

الحريق وباب الحريق



المحتويات

- 4..... ما هي الأسباب الرئيسية للحرائق في المنزل؟
- 5 السلامة من الحرائق في منزلك.....
- 6 السلامة من الحرائق في المناطق العامة.....
6. ما هو باب النار؟
- 6..... لماذا أبواب النار مهمة؟
- 7 فحوصات سهلة لباب النار يمكنك القيام بها.....
- 8..... ماذا أفعل إذا كان هناك حريق؟
- 8..... كيف يمكنني الاتصال بكم؟





ما هي الأسباب الرئيسية للحرائق في المنزل؟

تبدأ معظم الحرائق داخل ملكية فردية. هناك الكثير من الأشياء التي يمكن أن تسبب حريقا، ولكن بعض الأشياء الأكثر شيوعا هي:

- الأعطال الكهربائية بما في ذلك المقابس الزائدة والكابلات التالفة.
- السجائر عندما لا يتم إخمادها بشكل صحيح، أو عندما يقوم شخص يدخن من النافذة بإلقاء المؤخرة بعيدا وتسقط من خلال نافذة الجيران المفتوحة أدناه.
- رقائق ومقالي.
- الشموع عند تركها دون مراقبة.
- بطاريات الليثيوم (الموجودة في عناصر مثل الدراجات البخارية الإلكترونية والدراجات الإلكترونية).
- العناصر التي تركت دون مراقبة (أجهزة الكمبيوتر المحمولة والهواتف المحمولة).
- حفر النار غير المراقبة وحفلات الشواء والنيران في الحديقة.
- سخانات غازية أو كهربائية غير مراقبة.
- البطانيات الكهربائية التالفة.

السلامة من الحرائق في منزلك

- أفضل حماية من الحريق هي الوقاية، وإليك بعض أهم النصائح للسلامة من الحرائق في منزلك:
- تأكد من أن أجهزة إنذار الدخان وأول أكسيد الكربون تعمل عن طريق اختبارها كل أسبوع. ستنبه أجهزة إنذار الدخان الجميع إلى نشوب حريق، خاصة عندما يكونون نائمين.
- قم دائما بإيقاف تشغيل الأجهزة والأجهزة الكهربائية وفصلها عندما لا تكون قيد الاستخدام.
- لا تترك الأجهزة مثل المجففات تعمل عندما تكون خارج المنزل.
- تأكد من شحن الأجهزة بأمان-لا تترك الهواتف المحمولة أو أجهزة الحاسوب المحمولة مشحونة تحت الوسائد أو البطانيات.
- قم دائما بإيقاف تشغيل الأجهزة والأجهزة الكهربائية وفصلها عندما لا تكون قيد الاستخدام.
- لا تترك الأجهزة مثل المجففات تعمل عندما تكون خارج المنزل.
- تأكد من شحن الأجهزة بأمان-لا تترك الهواتف المحمولة أو أجهزة الكمبيوتر المحمولة مشحونة تحت الوسائد أو البطانيات.
- تحقق من الكابلات الكهربائية التالفة أو المقاس.
- تأكد من عدم تحميل مأخذ التوصيل وأسلاك التمديد/المحولات بشكل زائد.
- تأكد من أن الأجهزة الكهربائية الخاصة بك لم يتم استبدالها من قبل الشركة المصنعة بسبب مشاكل السلامة في <https://productrecall.campaign.gov.uk>.
- حافظ على الهبوط والسلالم والممرات خالية من الفوضى ومخاطر الرحلة حتى تتمكن من الهروب بسهولة في حالة نشوب حريق.
- إذا كنت تعيش في شقة ، تذكر أن معظم الحرائق في كتل الشقق تبدأ داخل الشقق نفسها ، وليس في المناطق المشتركة ، لذلك من المهم التحقق من أن الأبواب في شقتك في حالة جيدة وأنها تغلق بشكل صحيح. لا تقم أبدا بإزالة الأبواب الداخلية أو فتحها؛ تأكد من إغلاقها ليلا.
- تأكد من أن لديك خطة هروب يعرفها الجميع.
- تأكد من أنك تعرف مكان الاحتفاظ بالمفاتيح لأي من الأبواب الرئيسية
- إذا كنت تعيش في شقة مع المناطق العامة تأكد
- أنت تتعرف على خطة الحريق الموجودة في الردهة المشتركة، حتى تعرف تخطيط المبنى ومخارج الحريق ومكان نقطة تجميع الإخلاء.
- يمكنك ترتيب زيارة مجانية للسلامة من الحرائق المنزلية أو إكمال نموذج زيارة السلامة من الحرائق المنزلية من خلال خدمة مقاطعة دورهام ودارلينجتون للاطفاء والإنقاذ (كدفرس) عن طريق الاتصال 0345 2234221 (من الاثنين إلى الجمعة 8.30 - 4.30) أو عبر الإنترنت في <https://www.ddfire.gov.uk/free-home-fire-safety-visit>.
- يمكنك أيضا العثور على مزيد من المعلومات حول السلامة من الحرائق في السلامة من الحرائق لدينا في نشرة المنزل في حزمة الاشتراك الخاصة بك أو في <https://www.darlington.gov.uk/media/18629/fire-safety-in-the-home.pdf>.
- أو يمكنك الوصول إلى موقع كد فرس لمزيد من المعلومات بما في ذلك سهولة القراءة وعدد من إصدارات اللغات الأخرى في <https://www.ddfire.gov.uk/fire-safety-advice-leaflets>.



السلامة من الحرائق في المناطق العامة

- بصفتنا مالك العقار، لدينا واجب قانوني لترتيب إجراء تقييم لمخاطر الحريق في المناطق العامة لمبانينا، ولكي تظل قيد المراجعة-ولكن هناك بعض الأشياء التي يمكنك القيام بها للمساعدة:
- لا تعيق المناطق العامة، والتي غالبا ما تشكل طريق الهروب من الحريق للكتلة.
- لا تدعم أبواب النار المفتوحة في المناطق العامة.
- لا فوضى الدرج والممرات والهبوط مع البنود الشخصية أو الأشياء التي يمكن أن تشتعل فيها النيران بسهولة أو رحلة الناس مثل الزهور الاصطناعية، وشبكات، وأواني النباتات وحصائر الباب.
- لا تقم بتخزين عربات الأطفال أو الدراجات أو الدراجات البخارية في المناطق العامة دون إذن منا. لن تحصل على إذن إذا تعرضت السلامة من الحرائق في الكتلة للخطر.
- إذا رأيت أي شيء في المناطق العامة لا ينتمي إلى هناك، فقم بإزالته، أو أخبرنا وسنقوم بترتيب الإزالة.
- لا تقم بتخزين المواد القابلة للاشتعال في أي خزائن مشتركة.
- تأكد من وضع كل القمامة في الصناديق المتوفرة-لا تتركها ملقاة في منطقة النفايات، حيث يمكن إشعال النار فيها بسهولة.

ما هو باب النار؟

باب النار يضمن أنه ينبغي اندلاع حريق، فإنه يمكن احتواؤها في 'مقصورة'. هذا يبقي النار والدخان محاصرين لفترة محددة، مما يتيح لك الوقت للخروج وجعل النار أسهل في التعامل معها. وهي مصممة لإغلاق تلقائيا خلفك في حالة نشوب حريق، وعقد النيران مرة أخرى ووقف انتشار النار والدخان السام في طرق الهروب والممرات، وغيرها من الشقق في الكتلة. أبواب النار هي مطلب قانوني للشقق التي تفتح على مناطق مشتركة مع مستأجرين آخرين. هذا للتأكد من حماية طرق الهروب الحاسمة في حالة اندلاع حريق. سيحتوي الباب على جهاز إغلاق ذاتي متصل به، وستحتوي حافة الباب أو إطار الباب على شرائط تنتفخ عند تسخينها، مما يؤدي إلى سد أي فجوات صغيرة في حالة نشوب حريق. قد تحتوي أيضا على أختام دخان بارد (تشبه الفرش الصغيرة) لتوفير حماية إضافية من الدخان.

لماذا أبواب النار مهمة؟

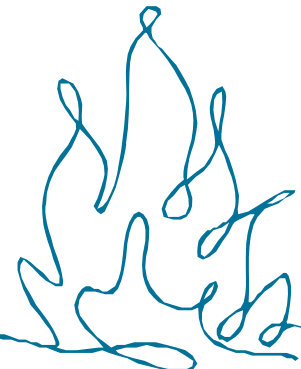
من المهم أن تعمل أبواب النار وأغلقها الذاتي بشكل صحيح لأنها توفر الحماية عن طريق الحد من انتشار الدخان والنار في المناطق المشتركة أو المشتركة وطرق الهروب. لكن أختام الأبواب وأجهزة الإغلاق الذاتي تعمل بشكل فعال فقط إذا أغلقت الباب بالكامل، في كل مرة تستخدمها. إذا لم يتم إغلاق باب النار في شقتك بالكامل في كل مرة تستخدمها، أو إذا كنت تواجه مشاكل مع جهاز الاقتراب الذاتي، فيجب عليك إخبارنا على الفور. سوف نأتي وضبط الباب الخاص بك للتأكد من أنه يغلق بشكل صحيح



من السهل الشيكات باب النار التي يمكنك القيام به

يجب فحص جميع أبواب النار/أجهزة الإغلاق الذاتي وصيانتها بانتظام للتأكد من أنها تعمل بشكل صحيح. يمكنك مساعدتنا لضمان سلامتك وسلامة جيرانك من خلال:

- التحقق من أن باب شفتك يغلق بشكل آمن تماما في كل مرة.
- إعلامنا إذا تعرض أي جزء من الباب أو إطار الباب أو جهاز الإغلاق الذاتي للتلف.
- إعلامنا إذا كان أي من الأختام النار / الدخان أو فرش مفقودة أو فضفاضة.
- إعلامنا إذا كان الباب الخاص بك لا يغلق تماما في كل مرة. سنقوم بضبط الباب أو جهاز الإغلاق الذاتي.
- إعلامنا إذا كان أي من الأختام الدخان أو فرش مفقودة أو فضفاضة على صندوق الرسائل الخاص بك.
- إعلامنا إذا كان أي أبواب النار في أروقة كتلة الخاص بك لا تعمل بشكل صحيح (على سبيل المثال إغلاق الباب المكسور، الباب لا تغلق تماما، تلف إطار الباب / الزجاج المكسور)



يجب أن لا

- إزالة أي 'الأختام الدخان' أو 'فرش الدخان' التي هي جزء من الباب أو إطار الباب.
- قم بإزالة أو فصل أي جهاز إغلاق ذاتي متصل بالباب.
- إجراء أي تعديلات على أي باب النار أو الإطار ، التي يمكن أن تقلل من مقاومة الحريق. وهذا يشمل طلاء الباب أو الإطار.
- حفر أي ثقوب في الباب المسطح لتناسب أي أثاث باب ، مثل سلسلة الأمان أو أجراس الأبواب أو الكاميرات.
- الدعامة أو إسفين فتح أي باب النار.

ماذا علي أن أفعل إذا كان هناك حريق؟

- اتصل بالرقم 999 بمجرد خروجك من المبنى.
- حافظ على الهدوء والتصرف بسرعة ، إذا كان من الآمن القيام بذلك ، اترك منزلك في أسرع وقت ممكن.
- إذا كان هناك سياسة "البقاء في وضع" في مكان أو أنها غير آمنة بالنسبة لك لمغادرة منزلك تبقى في منزلك ، والحفاظ على الباب الأمامي الخاص بك مغلقة ، ولكن تكون على استعداد لمغادرة عندما تعليمات.
- لا تضيع الوقت في التحقيق في ما حدث أو جمع الأشياء الثمينة عند المغادرة.
- إذا كان هناك دخان ، ابق منخفضا حيث يكون الهواء أكثر وضوحا.
- قبل فتح الباب ، تحقق مما إذا كان دافئا ، وما إذا كان كذلك لا تفتحه - من المحتمل أن تكون النار على الجانب الآخر.
- توجه إلى مكان تجميع إخلاء المباني (ينصح بذلك في خطة حريق المبنى الخاصة بك) حتى تعرف خدمات الإطفاء والإنقاذ مكان البحث عن الأشخاص.
- الإبلاغ عن أي ضرر لنا على 01325405333.

كيف يمكنني الاتصال بك؟

يمكنك معرفة المزيد من المعلومات في نشرة السلامة من الحرائق في المنزل ويمكنك الاتصال بنا للحصول على مزيد من المعلومات أو للإبلاغ عن أي مشاكل عن طريق:

- الوصول إلى حساب دارلينجتون الرئيسية الخاصة بك على الانترنت.
- البريد الإلكتروني لنا في housing@darlington.gov.uk
- الاتصال بنا على 01325 405333.





DARLINGTON
Borough Council